

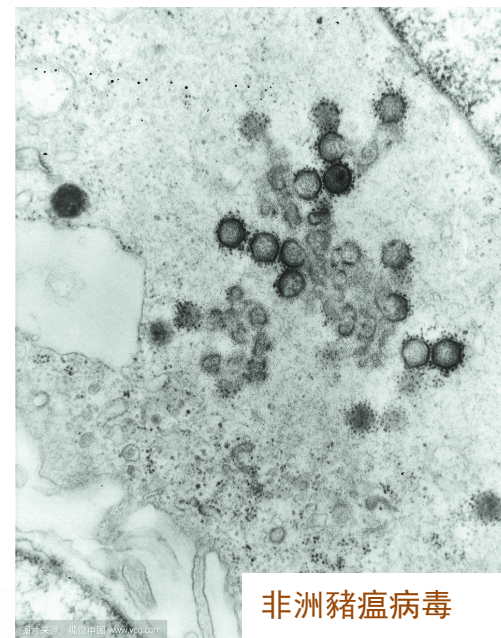
完整版

嘉吉飼料營養 農場防控非洲豬瘟 13條指導意見

非洲豬瘟

非洲豬瘟 (ASF) 是由非洲豬瘟病毒 (ASFV) 引起的一種急性、烈性、高度接觸性的傳染病，其發病率高，死亡率可高達100%。世界動物衛生組織 (OIE) 將其列為必須報告動物疫病，我國將其列為一類動物疫病。

非洲豬瘟病毒耐低溫，不耐高溫 (加熱到 56°C 持續 70 分鐘或 60°C 持續 20 分鐘才可使其滅活) ；耐PH值範圍廣 (PH<3.9或PH>11.5可滅活病毒) ；在血液、糞便和組織中可長期存活，凍肉中存活數年至數十年，未熟肉品、醃肉、廚餘中可長時間存活。



非洲豬瘟病毒

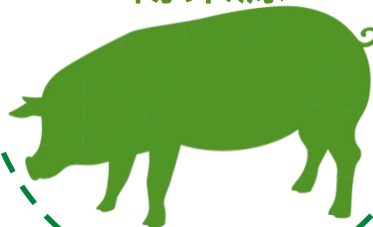


感染的軟蜱



感染的豬
(家豬、野豬)

非洲豬瘟
傳染源



汙染的設施工具

(車輛、人員裝備:衣服、靴子)
注射(手術)器械



汙染的飼料

(廚餘、豬肉製品)

2 疫情期間，人員管制

3 減/免引種和外購精液

1 加強培訓，嚴格執行

4 建立清洗消毒站

5 車輛清洗消毒流程

6 禁止豬肉製品進入

7 外購物品場外定點消毒

8 禁止使用廚餘及相關物

9 選擇品牌飼料或低風險原料

10 禁養其他動物

11 滅蚊蠅、鼠、鳥

12 場外建立出豬台或轉豬台

13 死豬及糞污無害化處理





1. 加強培訓，嚴格執行

- ✓ 加強培訓-生物安全，管理制度，非洲豬瘟
- ✓ 提高場內所有人員防控非洲豬瘟的意識
- ✓ 嚴格按照場內防疫程式開展工作。



思想統一，行動一致！



2. 疫情期間，嚴格管理人員進出

- ① 疫情期間實施封場措施，派專人管理門崗，謝絕非相關人員拜訪，嚴格限制人員進出豬場，在場外100米處豎立“疫情期間，謝絕拜訪”提示牌；





2. 疫情期間，嚴格管理人員進出

- ② 本場人員入場必須嚴格遵循隔離和淋浴程式；



- ③ 本場人員禁止接觸來自畜禽養殖場、屠宰場、集貿市場等人員和物品。



3.免除或減少外購種豬或精液

- ✓ 現階段應儘量避免外購種豬和精液。
- ✓ 如有特殊情況，必須依照生物安全操作流程進行。評估、隔離、馴化。

禁止疫區一切東西！





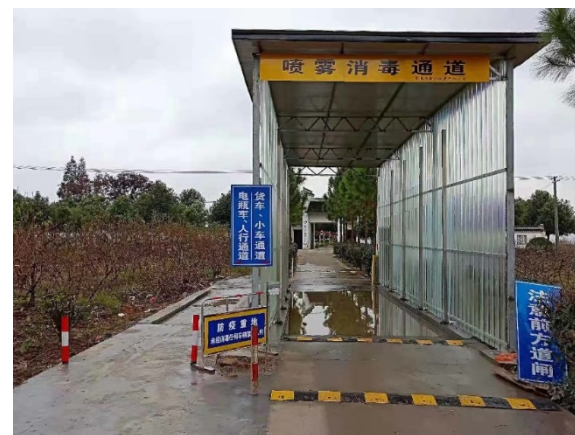
4.建立清洗消毒站

- ✓ 建立兩個獨立的清洗消毒站-內部和外部清洗消毒站。
- ✓ 內部清洗消毒站建在大門口，用於場內飼料、場內豬只轉運車輛。
- ✓ 外部清洗消毒站建議建在距離農場外3km之外，外部清洗消毒站用於外部飼料、內外部人員車輛以及收豬車輛清洗消毒。



場外清洗消毒站

>3km



場內清洗消毒站



5.車輛清洗消毒流程

- ✓ 所有進出車輛必須嚴格遵守車輛登記制度。
- ✓ 查驗運豬車輛備案表和運輸車輛清洗消毒情況，核對車輛來場路線。

豬隻載運車輛備案表

編號:

車牌號碼			
車輛所有人			
核定最大載運量(噸)			
有效期	自 年 月 日	司機	
	至 年 月 日	備案時間	年 月 日

交通工具衛生檢查清單

車輛編號:

日期:

司機:

檢查區域		1	2	3	評價及建議
車輛外觀	車輛尾門				
	兩側外觀				
	通風門				
車輛	檔泥板外側				
	檔泥板內側				
	輪胎				
駕駛室	駕駛室地板				
	駕駛服				
	其他項目				
車輛外觀	車輛尾門				
	兩側外觀				
	通風門				
車廂儲物箱	儲物箱條件				
	內容物				
車身內部	高層甲板				
	低層甲板				
	車尾斜坡				
	豬欄擋板				
防護穿著	防護衣				
	靴子				
消毒劑的使用					
清潔規則提示	是否清晰可見				
	是否遵守規則				
	乾淨區指示				



5.車輛清洗消毒流程

✓ 清洗消毒流程包括五步：

除去雜物



泡沫浸泡



沖洗



消毒



乾燥

關鍵點：

- 不留衛生死角。
- 清洗時選用泡沫清潔劑，掛壁浸泡30分鐘。
- 消毒前確保卡車處於沒有殘留水分的狀態。





6. 禁止豬肉製品進入

- ✓ 禁止生鮮豬肉和豬肉製品進入場區，如凍肉、內臟、火腿腸、熟食或肉製品。



禁止豬肉等製品進場

放置物品、
食品
和易耗品

消毒30分鐘

7.外購物品場外定點消毒

- ✓ 所有外購物品、食品和易耗品放在場外指定地點（放置提示牌和一個暫放外來物品的櫃子），由專人收取。收取後去除外包裝，僅保留最小包裝。
 - 疫苗和藥品：經過75% 酒精擦拭徹底消毒或者是臭氧薰蒸消毒30分鐘後進入生活區。
 - 其他物品至少需經過臭氧薰蒸消毒3小時後進入生活區。





8. 禁使廚餘及相關物

禁止使用

- ✓ 廚餘。
- ✓ 含廚餘的飼料。
- ✓ 以廚餘為原料（地溝油等）的飼料。
- ✓ 污染的水源。



禁止廚餘餵豬

選擇品牌
飼料或低
風險原料

9.選擇品牌飼料或低風險原料

- ✓ 選擇來自非疫區原料或降低風險原料使用。
- ✓ 飼料來源單一，便於風險管理，可追溯。
- ✓ 飼料運輸車輛專場專用，拒絕拼車。
- ✓ 禁止外部料車進入場區。
- ✓ 定期對飼料進行風險評估，包括飼料原料來源和貯存，飼料生產、貯存和運輸過程中的生物安全風險控制。



10. 禁養其它動物

禁止場內飼養貓狗以及任何其他家畜、家禽類等動物。



禁止飼養貓狗



11.驅滅蚊、蠅、鼠、鳥

- ✓ 控制場內的鳥類、蚊、蠅和老鼠。
- ✓ 條件允許，可以設立防鳥網，在進風口安裝防蠅和防蚊紗窗。
- ✓ 並定期進行場內滅鼠措施，門保持關閉，地面硬化。





12.場外建立出豬台或轉運台

- ✓ 如果農場出豬台位置或設備無法符合生物安全規定，可在距離豬場3km之外建立固定的（或臨時的）轉豬台（或出豬台）。
- ✓ 禁止外部運豬車輛靠近豬場或與內部運豬車輛有接觸。
- ✓ 目的在於最大限度降低外部運豬車輛對豬群的生物安全威脅。



出豬轉運台

防控非洲豬瘟

嘉吉與您並肩作戰

Cargill[®]
嘉吉



臨時出豬台



備註：圖片來源於浙江大學動物科學學院余旭平教授的課件材料。

農場防控非洲豬瘟 13條指導意見



13.死豬及糞污無害化處理

建立病死豬和糞污處理專用通道，且該通道與其他通道不交叉。

按照國家規定進行無害化處理死亡豬只和糞污。



屍體集中無害化處理

防控非洲豬瘟

嘉吉與您並肩作戰

嘉吉動物營養部台灣區工廠

Cargill
嘉吉



人員與車輛入廠防疫操作流程

應對非洲豬瘟疫情的車輛、人員消毒操作流程圖

02



臭氧消毒室

人員進行全身式與鞋底消毒



01



守衛室完成入廠登記

人臉辨識掃描(員工與供應商)
登記換參觀證(訪客)
手部消毒



03



噴霧消毒隧道

人員進行全身式與鞋底消毒



04



人行步道進廠或完成車輛消毒

請依人行步道標線進廠或駕車進入車輛消毒池

05



車輛消毒池



進廠消毒 5 步驟
防疫安全
我做起



確保安全 每個人都致力於保證人員、食品和飼料的安全



採購

原材料符合我們的標準



排序

按照正確的順序生產產品



接收

標識並且妥善儲存物料



混合均勻度

關鍵營養物質混合均勻



配方

產品滋養動物



殘留

預防交叉污染



配料

正確添加濃度精准的物料



標籤

準確無誤並且可追溯

A pair of hands, palms up, holding a green pig icon. The pig is stylized and stands on a green rectangular base. The background is a blurred white surface.

防控非洲豬瘟

嘉吉與您並肩作戰